

# SPRAWOZDANIE

**ZA ROK AKADEMICKI 2016/2017**

*Podstawy funkcjonowania Wewnętrznego Systemu Zapewniania Jakości Kształcenia  
oraz wytycznych do realizacji oceny jakości w obszarach działania tego systemu  
w Zachodniopomorskim Uniwersytecie Technologicznym w Szczecinie*

WTiCh



**WYDZIAŁ TECHNOLOGII I INŻYNIERII CHEMICZNEJ**

ZACHODNIOPOMORSKI UNIWERSYTET TECHNOLOGICZNY W SZCZECINIE

#### **SKŁAD KOMISJI WYDZIAŁOWEJ**

dr hab. inż. Beata Zielińska, Przewodnicząca WKJK (od 1 października 2016)

dr inż. Jolanta Szoplik, Pełnomocnik Dziekana ds. ankietyzacji zajęć

dr hab. inż. Monika Bosacka

dr hab. inż. Krzysztof Lubkowski

dr hab. inż. Krzysztof Kowalczyk

dr inż. Paula Ossowicz

dr inż. Agnieszka Kozłowska

dr inż. Łukasz Struk

dr inż. Tomasz Aleksandrak

mgr inż. Piotr Miądlicki, przedstawiciel doktorantów

inż. Joanna Komar, przedstawiciel studentów

#### **O RAPORCIE**

raport przygotowała dr hab. inż. Beata Zielińska, Przewodnicząca Wydziałowej Komisji ds. Jakości Kształcenia

Nazwa obszaru badań WSZJ	Symbol obszaru
<b>Monitorowanie realizacji osiągniętych efektów kształcenia (zgodność z PRK)</b>	<b>O - I</b>

<b>1. Ocena trybu uruchamiania i znoszenia kierunków studiów</b>
<b>1.1. Procedura uczelniana „Tryb uruchomienia i zniesienia kierunku studiów”</b>

## DANE ŹRÓDŁOWE

(informacja o ilości złożonych wniosków o uruchomieniu nowych kierunków studiów oraz wniosków o zniesienie kierunku studiów)

W roku akademickim 2016/2017, nie złożono żadnego wniosku o uruchomienie nowych kierunków studiów oraz wniosków o zniesienie istniejących kierunków studiów.

## UWAGI

(proszę wskazać propozycję do zmian w postępowaniu)

brak uwag

<b>2. Ocena wydziałowych procedur osiągnięcia i dokumentowania efektów kształcenia</b>
<b>2.1. Wydziałowa procedura dokumentowania i oceny osiągniętych efektów kształcenia w przedmiocie (module)</b>

## DANE ŹRÓDŁOWE

(2 zakończone (po n+1) semestry, procentowy wskaźnik nieosiągnięcia efektów kształcenia z podziałem na kierunki studiów, stopnie kształcenia oraz formę studiów – tabela)

Przedstawione poniżej dane pochodzą ze sprawozdań z realizacji efektów kształcenia w roku akademickim 2015/2016 i 2016/2017 dla kierunków: Chemia, Nanotechnologia, Inżynieria Chemiczna i procesowa oraz Technologia chemiczna dla wszystkich poziomów kształcenia prowadzonych na WTilCh. Sprawozdania opracował Prodziekan ds. ogólnych i nauki.

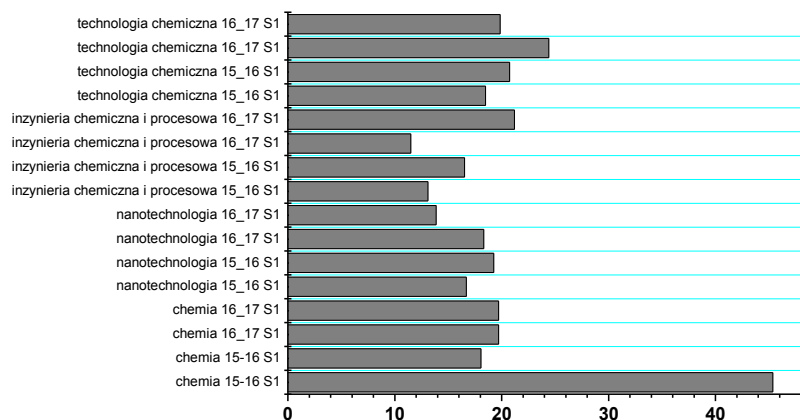
**Tabela 1. Stopień realizacji efektów kształcenia przez studentów Wydziału Technologii i Inżynierii Chemicznej (dane dotyczą nieosiągnięcia efektów kształcenia przez studentów danego kierunku i podane zostały w procentach).**

Kierunek studiów	Rok akademicki	Semestr	Poziom kształcenia			
			I stopień		II stopień	
			Stacjonarne	Niestacjonarne	Stacjonarne	Niestacjonarne
Chemia	2015/2016	zimowy	45,35	-	-	-
Chemia	2015/2016	letni	18,06	-	-	-
Chemia	2016/2017	zimowy	19,72	-	-	-
Chemia	2016/2017	letni	19,72	-	-	-
Nanotechnologia	2015/2016	zimowy	16,69	-	0	-
Nanotechnologia	2015/2016	letni	19,25	-	5,56	-
Nanotechnologia	2016/2017	zimowy	18,32	-	Brak danych	-
Nanotechnologia	2016/2017	letni	13,87	-	0	-
Inżynieria chemiczna i procesowa	2015/2016	zimowy	13,09	22,22	1,47	-
Inżynieria chemiczna i procesowa	2015/2016	letni	16,53	2,17	12,78	-
Inżynieria chemiczna i procesowa	2016/2017	zimowy	11,49	Brak danych	6,40	-
Inżynieria chemiczna i procesowa	2016/2017	letni	21,20	Brak danych	15,94	-
Technologia chemiczna	2015/2016	zimowy	18,50	-	1,47	-
Technologia chemiczna	2015/2016	letni	20,74	-	12,78	-

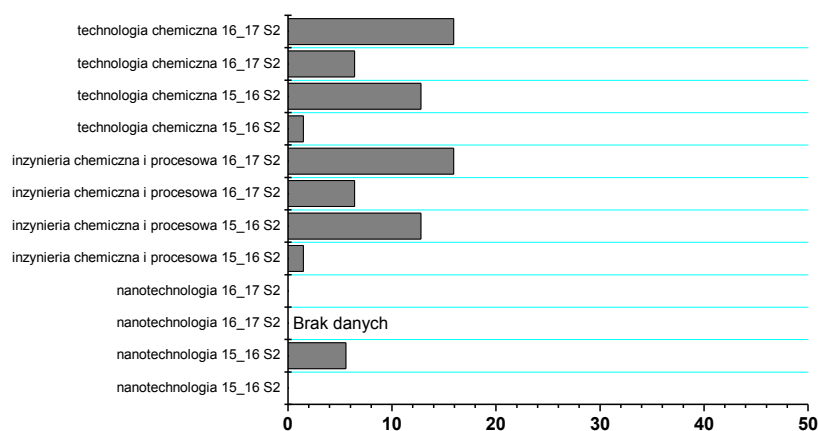
Technologia chemiczna	2016/2017	zimowy	24,41	-	6,40	-
Technologia chemiczna	2016/2017	letni	19,85	-	15,94	-

Kierunek studiów	Rok akademicki	Semestr	Poziom kształcenia	
			III stopień	
			Stacjonarne	Niestacjonarne
Inżynieria chemiczna i procesowa	2015/2016	zimowy	3,08	-
Inżynieria chemiczna i procesowa	2015/2016	letni	0	-
Inżynieria chemiczna i procesowa	2016/2017	zimowy	0	-
Inżynieria chemiczna i procesowa	2016/2017	letni	0	-
Technologia chemiczna	2015/2016	zimowy	11,62	-
Technologia chemiczna	2015/2016	letni	4,97	-
Technologia chemiczna	2016/2017	zimowy	1,85	-
Technologia chemiczna	2016/2017	letni	6,78	-

Stopień nieosiągnięcia efektów kształcenia (w %) studia stacjonarne, S1



Stopień nieosiągnięcia efektów kształcenia (w %) studia stacjonarne, S2



## UWAGI

1. Opracowane dane w formie sprawozdań przekazane zostaną do Komisji Programowych dla poszczególnych kierunków, w celu przeprowadzenia ich analizy oraz zaproponowania działań mających na celu zniwelowanie negatywnych tendencji w obszarze osiągania założonych efektów kształcenia.
2. Należy uaktualnić Wydziałową procedurę dokumentowania i oceny osiągniętych efektów kształcenia w przedmiocie (module) (*WTiCh/O-1/2/W*), zgodnie z ustaleniami Uczelnianej Komisji ds. Jakości Kształcenia.

### 3. Ocena programów kształcenia

#### 3.1. Wydziałowe procedury oceny efektów kształcenia przez interesariuszy zewnętrznych i wewnętrznych (rady programowe, kadra zaliczana do tzw. "minimum kadrowego", organy skupiające interesariuszy zewnętrznych związane z prowadzonym kształceniem na wydziale)

## DANE ŹRÓDŁOWE

*(sprawozdania, protokoły, wnioski doskonalące i sposób wdrażania ewentualnych udoskonaleń lub niezgodności)*

Wyniki z ankiety Uczelni 2016/2017, dotyczące poszczególnych kierunków studiów prowadzonych na WTiCh.

Dane zostały opracowane przez sekcję ds. jakości kształcenia Działu Kształcenia.

Sprawozdanie WKJK z realizacji procedury *WTiCh/O-VII/2/W* w roku akademickim 2016/2017.

## UWAGI

1. W roku akademickim 2016/2017, na WTiCh nie wpłynęły opracowania ankiet absolwenta oraz pracodawcy. W związku z tym, wydział nie posiada danych do analizy za poprzedni rok akademicki. Przeprowadzono natomiast analizę ankiety Uczelni 2016/2017. Brano pod uwagę odpowiedzi respondentów na pytanie: „*Proszę podać nazwy przedmiotów, w których Pana/Pani zdaniem powtarzały się najczęściej treści kształcenia*”. W ankietach wskazano, że treści kształcenia najczęściej powtarzały się w przedmiotach: *Analiza instrumentalna, Bhp i Matematyka*. Wyniki zostaną przekazane Radom Programowym.
2. WKJK zauważyła, że największym problemem, który niekorzystnie wpływa na jakość/przydatność danych pozyskanych z ankiet jest zbyt niska frekwencja lub jej brak zarówno wśród absolwentów jak i pracodawców. W celu pozyskania większej ilości danych od interesariuszy zewnętrznych, w roku akademickim 2016/2017 WKJK opracowała nową procedurę (*WTiCh/O-VII/2/W*), która nałożyła obowiązek na Pełnomocnika Dziekana ds. Praktyk przeprowadzenia ankiet wśród pracodawców oferujących praktyki zawodowe studentom WTiCh. Ankiety te zostaną wysłane do pracodawców w roku akademickim 2017/2018.
3. WKJK zamierza przedsięwziąć środki służące zwiększeniu frekwencji podczas ankietyzacji wśród studentów i absolwentów Wydziału. Proponuje się przeprowadzenie wśród studentów kampanii uświadamiającej rolę pozyskiwanych danych, jak również o anonimowości i poufności akcji.
4. Dane opracowane na podstawie dostępnych informacji zostaną przekazane Komisjom Programowym oraz kadrze zaliczanej do tzw. "minimum kadrowego" dla poszczególnych kierunków, w celu przeprowadzenia ich analizy oraz oceny efektów kształcenia.

### 3. Ocena programów kształcenia

#### 3.2. Wydziałowe procedury okresowych przeglądów programów studiów

#### DANE ŹRÓDŁOWE

(informacja o przeprowadzonych przeglądach i ich terminach)

W roku akademickim 2016/2017, Rady Programowe przeprowadziły przegląd programów studiów na wszystkich kierunkach prowadzonych na WTilCh.

#### UWAGI

(podjęte działania)

1. Zgodnie z Uchwałą nr 76 Senatu ZUT w Szczecinie z dnia 28 listopada 2016 r. w sprawie wytycznych Senatu ZUT w Szczecinie dla Rad Wydziałów dotyczących programów studiów, w tym planów studiów, Rady Programowe dokonały przeglądu programów studiów (dla wszystkich kierunków na WTilCh). Zgodnie z ustaleniami wprowadzono zmiany w siatkach studiów obowiązujących od roku akademickiego 2017/2018. Zmiany te wynikały z konieczności rozdysponowania 45h zajęć na S1 oraz 15h na S2, które pierwotnie były realizowane w ramach zajęć dydaktycznych z przedmiotów: *Wychowanie fizyczne* i *Język obcy*. Przykładowo, w poniższej Tabeli zestawiono stan przed i po zmianach w odniesieniu do uwzględnionych przedmiotów dla kierunku Chemia S1 i S2 (dane uzyskane z protokołu z posiedzenia Rady Programowej dla kierunku Chemia):

#### Chemia S1 – zmiany w siatce (szczegółowy opis)

Przed zmianami	Po zmianach	Różnice (do rozdysponowania)
Wychowanie fizyczne: semestr 1 30 h (1 ECTS) semestr 2 30 h (1 ECTS)	Wychowanie fizyczne: semestr 1 45 h (0 ECTS) semestr 2 0 h (0 ECTS)	Wychowanie fizyczne: 1 ECTS za wf (sem.1) 15 h za 1 ECTS
Język obcy: semestr 3 60 h (2 ECTS) semestr 4 60 h (3 ECTS) semestr 5 60 h egz. (4 ECTS)	Język obcy: semestr 3 30 h (2 ECTS) semestr 4 60 h (3 ECTS) semestr 5 60 h egz. (3 ECTS)	30 h (0 ECTS) za język Brak zmian 1 ECTS za język (sem.5)
Praktyka zawodowa: semestr 6 6 tyg. (2 ECTS)	Praktyka zawodowa: semestr 6 6 tyg. (6 ECTS)	Należy wygospodarować brakujące 4 ECTS

#### Chemia S2 – zmiany w siatce (szczegółowy opis)

Przed zmianami	Po zmianach	Różnice (zysk)
Język obcy: semestr 1 45 h (3 ECTS)	Język obcy: semestr 1 30h (3 ECTS)	15h (0 ECTS) za język

2. Dokonano również przeglądu Sylabusów, sprawdzono poprawność przydzielonych punktów ECTS, część z nich uaktualniono oraz poprawiono błędy.
3. W Sylabusach obowiązujących w roku akademicki 2017/2018 poprawiono i uaktualniono nazwiska nauczycieli prowadzących zajęcia.
4. Rada Programowa wprowadziła zmiany w siatkach dla kierunku Nanotechnologia, S2, Semestr III. Zmiany te zostały wprowadzone w systemie DziekantXP oraz Sylabus. Szczegóły zmian przedstawiono w tabeli poniżej:

Przed zmianami			Po zmianach		
Seminarium specjalistyczne	15 h	1 ECTS	Seminarium specjalistyczne	15 h	1 ECTS
Praca magisterska	225 h	20 ECTS	Praca magisterska	0 h	20 ECTS
Seminarium magisterskie	30 h	2 ECTS	Seminarium magisterskie	30 h	2 ECTS
Pracownia specjalistyczna (L)	90 h	7 ECTS	Pracownia specjalistyczna (L)	90 h	2 ECTS
			Pracownia magisterska (L)	225 h	5 ECTS

### 3. Ocena programów kształcenia

#### 3.3. Wydziałowe procedury zgłaszania uwag i zmian do programu studiów i programu kształcenia

#### DANE ŹRÓDŁOWE

*(informacja o ilości zgłoszeń uwag i propozycji zmian do programów kształcenia oraz podjętych działań)*

W roku akademickim 2016/2017 nie złożono żadnego wniosku z uwagami oraz propozycjami zmian do programu kształcenia.

#### UWAGI

1. Na WTiICh funkcjonuje procedura pt. „Wydziałowa procedura zgłaszania uwag i zmian do programu studiów i programu kształcenia” (WTiICh/O-I/5/W).

Nazwa obszaru badań WSZJ	Symbol obszaru
<b>Ocena i analiza realizacji procesu kształcenia</b>	<b>O - II</b>

<b>1. Ocena planowania zajęć i organizacji roku akademickiego</b>
<b>1.1 Wydziałowa procedura planowania rozkładu zajęć w semestrze/roku akademickim</b>

## DANE ŹRÓDŁOWE

*(informacja na temat wykonanego przeglądu i weryfikacji rozkładu zajęć oraz wnioski z przeglądu)*

Dane z przeglądu planów w wersji elektronicznej z systemu UczelniaXP dla wszystkich kierunków i stopni studiów prowadzonych na WTilCh w roku akademickim 2016/2017.

Dane z przeglądu dla wybranych kierunków i specjalności podano poniżej:

### Kierunek Chemia/S1:

Plan dla semestru pierwszego ułożono i zamieszczono na stronie na 3 dni przed rozpoczęciem semestru. Dla pozostałych kierunków plan również być widoczny w systemie elektronicznym. Do końca listopada były dokonane drobne korekty zajęć nie wpływające znacząco i nie zaburzające etapu studiowania. Plan ułożony z naciskiem na zminimalizowanie tzw. okienek dla studentów. Zauważono że w planie uwzględniono przeważnie wolne wtorki, zapewne ze względu na odbywanie się w tym dniu Rady Wydziału. Wpłynęło to prawdopodobnie na planowanie laboratoriów po godz. 16 trwających na 1 semestrze do godz. 19 (Chemia bioorganiczna semestr 5) oraz kilku wykładów w podobnych godzinach.

### Technologia chemiczna/S1

Plan dla wszystkich semestrów ułożony z minimalizacją okienek dla studentów. Zajęcia maksymalnie trwające do godz. 17. Kilka zajęć odbywało się po godz. 17, jednak były to sporadyczne przypadki. Plan zredagowany przed rozpoczęciem semestru i korygowany w trakcie jego trwania. Brak zastrzeżeń.

### Nanotechnologia/S1

Plan jak w przypadku pozostałych kierunków został zamieszczony na stronie kilka dni przed rozpoczęciem semestru. Niestety w planie zauważyć można brak zajęć w poniedziałki dla semestru 1. Ponadto, zajęcia prowadzone były w inne dni do godziny 17. W semestrze letnim studenci mieli zajęcia laboratoryjne do godz. 18-19 (Chemia nieorganiczna).

### Inżynieria chemiczna i procesowa/S1

Plan rozłożony był podobnie jak w przypadku pozostałych kierunków. Laboratorium dyplomowe na ostatnim semestrze trwały do późnych godzin nocnych.

## UWAGI

*(czy jest procedura, wnioski z przeglądu)*

1. WKJK uaktualniła procedurę pt. „Wydziałowa procedura planowania rozkładu zajęć w semestrze/roku akademickim”. Procedura została przyjęta przez członków WKJK i zostanie przekazana do akceptacji Radę Wydziału WTilCh w dniu 23.01.2018 r.
2. Zalecane jest konstruowanie planu tak, aby wykłady nie trwały dłużej niż do godz. 15, co będzie miało pozytywny wpływ na zdolność przyswajania materiału przez studenta. Ponadto należy układać plan tak, aby ograniczyć zajęcia laboratoryjne trwające do późnych godzin popołudniowych.



3. Zaleca się wprowadzenie procedury regulującej maksymalny czas dla wykładów oraz ilość wykładów w ciągu dnia, jak również ustawienie preferencji planu pod kątem studenta a nie jak się wydaje obecnie dla nauczyciela.

<b>2. Ocena planowania i organizacji sesji egzaminacyjnej</b>
---

<b>2.1 Wydziałowa procedura planowania i organizacji sesji egzaminacyjnej</b>
---

#### **DANE ŹRÓDŁOWE**

*(informacja na temat wykonanego przeglądu i weryfikacji sesji egzaminacyjnej oraz wnioski z przeglądu)*

Brak danych

#### **UWAGI**

*(czy jest procedura, jeśli nie jak jest planowana sesja)*

1. W roku akademickim 2016/2017, planowanie i organizacja sesji egzaminacyjnej odbywało się zgodnie z regulaminem studiów. Nauczyciele akademicy ustalali terminy egzaminów w porozumieniu ze studentami, opierając się na wytycznych zawartych w tym regulaminie. W związku z brakiem konieczności przekazywania informacji o terminach egzaminów do Dziekanatu, nie został przygotowany zbiorczy plan sesji egzaminacyjnej dla poszczególnych kierunków studiów na WTilCh,
2. WKJK opracowała procedurę pt. „Wydziałowa procedura planowania i organizacji sesji egzaminacyjnej” (WTilCh/0-II/4/W). Procedura została zatwierdzona przez Radę Wydziału w dniu 25.04.2017 r. Zgodnie z wytycznymi zawartymi w procedurze w roku akademickim 2017/2018, nauczyciele akademicy (odpowiedzialni za dany przedmiot) mają obowiązek przekazywania terminów egzaminów do Dziekanatu. Na tej podstawie zostanie przygotowany plan sesji egzaminacyjnej, a terminy egzaminów zamieszczone będą w systemie e-dziekanat.
3. W roku akademickim 2017/2018 należy przeprowadzić przegląd planów oraz organizacji sesji egzaminacyjnej, na wszystkich kierunkach prowadzonych na WTilCh.
4. Należy przeprowadzić przegląd procedury WTilCh/0-II/4/W, w celu sprawdzenia jej zgodności z nowym, obowiązującym od 1.09.2017 r. Regulaminem Studiów.

<b>3. Ocena jakości realizacji zajęć dydaktycznych</b>
--

<b>3.1 Uczelniana procedura hospitacji</b>
--

#### **DANE ŹRÓDŁOWE**

*(informacja o planowanych i zrealizowanych hospitacjach oraz podsumowanie ocen)*

W roku akademickim 2016/2017, nie przeprowadzono żadnej hospitacji zajęć dydaktycznych prowadzonych przez nauczycieli WTilCh.

#### **UWAGI**

*(Uwagi do procedury, wnioski, zalecenia)*

1. Powodem nie przeprowadzenia hospitacji było to, iż zgodnie z ZARZĄDZENIEM NR 70 Rektora ZUT w Szczecinie z dnia 30 sierpnia 2010 r. w sprawie wdrożenia procedury „Zasady prowadzenia hospitacji” w ZUT w Szczecinie, żaden z nauczycieli WTilCh nie spełniał wytycznych podanych w punkcie 5.1, tj:

- żaden nauczycieli nie uzyskał oceny negatywnej z przeprowadzonej ankietyzacji studenta,
  - nie złożono przez studenta/grupy studentów oficjalnej skargi na nauczyciela akademickiego,
  - dziekan nie podjął żadnej decyzji o konieczności przeprowadzenia hospitacji zajęć prowadzonych przez nauczyciela akademickiego.
2. Aby uniknąć sytuacji opisanej w punkcie 1, WKJK w porozumieniu z Dziekanem oraz Kierownikami Jednostek Organizacyjnych WTilCh, wprowadziła zmiany do Wydziałowej procedury hospitacji zajęć (WTilCh/O-II/8/W, data zatwierdzenia: 20.06.2017). W procedurze wprowadzono następujący zapis:
- „Ponadto na WTilCh hospitacje nauczyciela akademickiego przeprowadza się w sytuacjach:*
1. *Uzyskania przez nauczyciela akademickiego oceny poniżej 3,5 w ankiecie studenta,*
  2. *Otrzymania przez nauczyciela akademickiego wielu merytorycznych uwag dotyczących prowadzenia zajęć dydaktycznych w ankiecie studenta,*
  3. *W pierwszym roku pracy nauczyciela akademickiego”.*
3. Zgodnie z wytycznymi zawartymi w procedurze WTilCh/O-II/8/W, sporządzono harmonogram hospitacji nauczycieli akademickich WTilCh na rok akademicki 2017/2018. Hospitacje obejmują 14 nauczycieli akademickich.

<b>3. Ocena jakości realizacji zajęć dydaktycznych</b>
--

<b>3.2 Wydziałowa procedura kontroli zajęć dydaktycznych</b>
--

## DANE ŹRÓDŁOWE

*(protokół z przeprowadzonej kontroli, liczba zaplanowanych i przeprowadzonych kontroli)*

Ze względu na dotychczasowy brak wzoru formularza, w roku akademickim 2016/2017, prowadzono wyrywkowe kontrole zajęć dydaktycznych, bez sporządzania protokołu.

## UWAGI

*(czy jest procedura, wnioski i zalecenia)*

1. Na WTilCh funkcjonuje procedura pt. „Wydziałowa procedura kontroli zajęć dydaktycznych” (WTilCh/O-II/3/W, data zatwierdzenia przez RW - 25.04.2017 r.)
2. Procedura WTilCh/O-II/3/W nakłada na osobę przeprowadzającą kontrolę zajęć dydaktycznych obowiązek sporządzania protokołu z kontroli, który należy przekazać Prodziekanowi ds. ogólnych i nauki.
3. Procedura zawiera opracowany przez WKJK wzór protokołu z kontroli danej formy zajęć.
4. W roku akademickim 2017/2018 należy przeprowadzić analizę funkcjonowania procedury WTilCh/O-II/3/W, oraz opracować sprawozdanie z przeprowadzonych kontroli zajęć.

### 3. Ocena jakości realizacji zajęć dydaktycznych

#### 3.3 Wydziałowa procedura planowania terminów konsultacji studentów z nauczycielami

#### DANE ŹRÓDŁOWE

*(plany konsultacji pracowników w ramach jednostek)*

W roku akademickim 2016/2017, nie sporządzono zbiorczego planu konsultacji studentów z nauczycielami. Informacje o terminach konsultacji umieszczane były na drzwiach gabinetu nauczyciela i/lub tablicy ogłoszeń jednostek organizacyjnych wydziału.

#### UWAGI

*(czy jest procedura, jakie są zasady)*

1. Na WTiICh funkcjonuje procedura pt. „Wydziałowa procedura planowania terminów konsultacji studentów z nauczycielami” (WTiICh/0-II/7/W, data zatwierdzenia przez RW - 24.01.2017 r.)
2. W roku akademickim 2016/2017 nauczyciel akademicki wspólnie ze studentami ustalał termin konsultacji i ustalone dane umieszczał na drzwiach swojego gabinetu i/lub tablicy ogłoszeń jednostek organizacyjnych wydziału.
3. Zgodnie z procedurą WTiICh/0-II/7/W od roku akademickiego 2017/2018 należy wprowadzić zbiorczy plan konsultacji.

### 4. Ocena organizacji i funkcjonowania uczelni i wydziału

#### 4.1 Procedura ankietyzacji uczelni

#### DANE ŹRÓDŁOWE

*(wyniki z ankiety Uczelni, sprawozdanie z ankiety Uczelni oraz wnioski lub protokoły z posiedzeń komisji)*

Wyniki z ankiety Uczelni 2016/2017, dotyczące poszczególnych kierunków studiów prowadzonych na WTiICh. Dane zostały opracowane przez sekcję ds. jakości kształcenia Działu Kształcenia.

#### UWAGI

1. Dane z ankiety Uczelni 2016/2017 wykorzystane zostały, jako dane źródłowe, do opracowania analiz z obszarów:
  - **Obszar I** - punkt 3.1 - Wydziałowe procedury oceny efektów kształcenia przez interesariuszy zewnętrznych i wewnętrznych (rady programowe, kadra zaliczana do tzw. "minimum kadrowego", organy skupiające interesariuszy zewnętrznych związane z prowadzonym kształceniem na wydziale),
  - **Obszar IV** – punkt 1.1. - Regulamin przyznawania pomocy materialnej studentom w ZUT i Regulamin przyznawania pomocy materialnej doktorantom w ZUT oraz punkt 2.1. Procedura oceny warunków socjalnych na wydziale.

## 5. Ocena realizacji praktyk programowych

### 5.1 Wydziałowa procedura realizacji i rozliczenia praktyk programowych

#### DANE ŹRÓDŁOWE

(plan i realizacja praktyk, sprawozdanie pełnomocnika dziekana ds. praktyk)

Sprawozdanie Pełnomocnika Dziekana ds. praktyk za rok akademicki 2016/2017.

Dane dotyczące realizacji praktyk programowych w roku akademickim 2016/17 z podziałem na poszczególne kierunki studiów:

Kierunek	Wydane skierowania	Wydane skierowania –praktyki nierozliczone	Praktyki zrealizowane-brak wpisu studenta na semestr VI	Praktyki zrealizowane i wpisane do systemu
Chemia S1	22	1	3	3 (BS) 15 (MŻ)
Nanotechnologia S1	19	4	1	1 (BS) 13 (MŻ)
Technologia Chemiczna S1	24	5	2	3 (BS) 14 (MŻ)
Inżynieria Chemiczna i Procesowa S1	31	16	4	5 (BS) 6 (MŻ)
Inżynieria Chemiczna i Procesowa S1 niestacjonarne	1	1	0	0
Inżynieria Chemiczna i Procesowa S2	1	0	0	26 (BS) 11 (MŻ)
SUMA	98	27	10	92

(BS) – dr inż. Beata Schmidt, pełniąca funkcję Pełnomocnika Dziekana WTilCh ds. Praktyk Studenckich do dnia 31.08.2017

(MŻ) – mgr inż. Marek Żwir, pełniący funkcję Pełnomocnika Dziekana WTilCh ds. Praktyk Studenckich od dnia 31.08.2017

#### UWAGI

(jaki były problemy przy rozliczaniu, czy istnieją wydziałowe procedury rozliczania praktyk)

1. Realizacja, dokumentowanie oraz rozliczenie zawodowych praktyk studenckich odbywa się zgodnie z Wydziałową procedurą pt „Wydziałowa procedura realizacji praktyk programowych” (WTilCh/0-II/5/W).
2. Zgodnie z zaleceniami zawartymi w rocznym sprawozdaniu z wewnętrznego systemu zapewnienia jakości kształcenia 2015/2016 wprowadzono roczne sprawozdania Pełnomocnika Dziekana ds. Praktyk z procesu realizacji i rozliczania praktyki programowej na WTilCh.
3. Na podstawie sprawozdania Pełnomocnika Dziekana ds. Praktyk stwierdzono, że na dzień 19.12.2017 r. 27 studentów, pomimo pobrania skierowania, nie rozliczyło praktyki. Należy przeprowadzić głębszą analizę tych danych celem określenia przyczyn nierozliczania praktyk przez studentów.

## 6. Ocena realizacji procesu dyplomowania

### 6.1 Uczelniana procedura dyplomowania

**Wydziałowe procedury przebiegu procesu dyplomowania  
Wydziałowe procedury przeprowadzania egzaminów dyplomowych**

**DANE ŹRÓDŁOWE**

*(sprawozdania i analiza z procesu dyplomowania, dla istniejących danych)*

Dane uzyskane z Dziekanatu WTiICh.

**Tabela 2. Stopień realizacji prac dyplomowych na Wydziale Technologii i Inżynierii Chemicznej.**

Rok akademicki	Kierunek/stopień studiów	Forma studiów	Liczba studentów zarejestrowanych na ostatnim semestrze studiów	Liczba obronionych prac dyplomowych
2015/2016	Inżynieria Chemiczna i Procesowa/S1	niestacjonarna	3	3
2015/2016	Inżynieria Chemiczna i Procesowa/S2	stacjonarna	12	12
2015/2016	Inżynieria Chemiczna i Procesowa/S1	stacjonarna	27	25
2015/2016	Nanotechnologia/S2	stacjonarna	8	8
2015/2016	Nanotechnologia/S1	stacjonarna	9	9
2015/2016	Ochrona środowiska/S2	stacjonarna	1	1
2015/2016	Ochrona środowiska/S1	stacjonarna	29	28
2015/2016	Technologia chemiczna/S2	stacjonarna	34	34
2015/2016	Technologia chemiczna/S1	stacjonarna	42	41
2016/2017	Inżynieria Chemiczna i Procesowa/S1	niestacjonarna	6	5
2016/2017	Inżynieria Chemiczna i Procesowa/S2	stacjonarna	35	35
2016/2017	Inżynieria Chemiczna i Procesowa/S1	stacjonarna	27	24
2016/2017	Nanotechnologia/S2	stacjonarna	0	0
2016/2017	Nanotechnologia/S1	stacjonarna	19	18
2016/2017	Ochrona środowiska/S2	stacjonarna	6	6
2016/2017	Ochrona środowiska/S1	stacjonarna	0	0
2016/2017	Technologia chemiczna/S2	stacjonarna	54	54
2016/2017	Technologia chemiczna/S1	stacjonarna	22	21

**UWAGI**

- Po zapoznaniu się z danymi zawartymi w Tabeli 2, WKJK stwierdziła, że są one niewystarczające do przeprowadzenia głębszej analizy procesu dyplomowania na WTiICh. WKJK planuje wystąpić z prośbą do Dziekanatu WTiICh o przygotowanie dodatkowych informacji na temat:
  - ilości prac złożonych w terminie,

- ilości podań studentów o przedłużenie złożenia pracy dyplomowej,
  - powodów przedłużania terminu złożenia pracy dyplomowej itp.
2. WKJK uaktualniła procedury pt. „*Procedura przebiegu procesu dyplomowania*” (WTiICh/0-II/6a/W) i „*Procedura przebiegu egzaminu dyplomowego*” (WTiICh/0-II/6b/W). Procedury zostały przyjęte przez członków WKJK i przekazane do akceptacji Rady Wydziału w dniu 23.01.2018r.

Nazwa obszaru badań WSZJ	Symbol obszaru
<b>Ocena jakości i warunków prowadzenia zajęć dydaktycznych</b>	<b>O - III</b>

<b>1. Ocena jakości i warunków realizacji zajęć dydaktycznych</b>
<b>1.1. Procedura ankietyzacji uczelni</b>

### DANE ŹRÓDŁOWE

(wyniki z ankiety Uczelni, sprawozdanie z ankiety Uczelni oraz wnioski, dot. roku akademickiego)

Wyniki z ankiety Uczelni 2016/2017 dotyczące poszczególnych kierunków studiów prowadzonych na WTilCh. Dane zostały opracowane przez sekcję ds. jakości kształcenia Działu Kształcenia.

### UWAGI

Brak uwag

<b>2. Ocena bazy dydaktycznej i materialnej wykorzystywanej w realizacji kształcenia</b>
<b>2.1 Wydziałowa procedura badania i oceny bazy laboratoryjnej oraz materialnej do realizacji dydaktyki</b>

### DANE ŹRÓDŁOWE

(sprawozdanie z bazy laboratoryjnej)

W roku akademickim 2016/2017 ocenę bazy laboratoryjnej prowadzono przed rozpoczęciem każdego semestru, bez konieczności sporządzania protokołów z przeglądu.

### UWAGI

(czy jest procedura, wnioski i zalecenia)

1. Na WTilCh funkcjonuje procedura pt. „Wydziałowa procedura badania i oceny bazy laboratoryjnej oraz materialnej do realizacji dydaktyki” (WTilCh/O-III/2/W, data zatwierdzenia przez RW - 11.07.2017 r.)
2. Procedura WTilCh/O-III/2/W nakłada obowiązek dokonywania oceny bazy laboratoryjnej przed rozpoczęciem danej formy zajęć oraz sporządzenie protokołów z kontroli, które należy przekazać Prodziekanowi ds. ogólnych i nauki.
3. Procedura WTilCh/O-III/2/W zawiera opracowany przez WKJK wzór protokołu kontrolnego dotyczącego oceny bazy laboratoryjnej oraz materialnej niezbędnej do realizacji zajęć dydaktycznych.
4. W roku akademickim 2017/2018 należy przeprowadzić analizę funkcjonowania procedury WTilCh/O-II/3/W, oraz opracować sprawozdanie z przeprowadzonych kontroli bazy laboratoryjnej i materialnej WTilCh.

### 3. Ocena doboru kadry dydaktycznej

#### 3.1 Wydziałowe procedury doboru kadry dydaktycznej do realizacji zajęć

#### DANE ŹRÓDŁOWE

*(sprawozdanie z analizy, obowiązujące procedury, zasady doboru kadry dydaktycznej)*

Analiza zasad doboru kadry dydaktycznej na WTiICh przeprowadzona przez WKJK.

#### UWAGI

*(Czy są wewnątrz zasady, czy była przeprowadzona analiza)*

1. W roku akademickim 2016/2017, na podstawie przeprowadzonej analizy zasad doboru kadry dydaktycznej na WTiICh, WKJK opracowała procedurę pt. „Wydziałowe procedury doboru kadry dydaktycznej do realizacji zajęć” (WTiICh/O-III/4/W, data zatwierdzenia przez RW - 20.06.2017 r.).
2. W roku akademickim 2017/2018 należy przeprowadzić badanie zgodności doboru kadry dydaktycznej z zasadami opisanymi w procedurze WTiICh/O-III/4/W.

### 4. Ocena jakości kadry dydaktycznej

#### 4.1 Uczelniana procedura oceny nauczycieli akademickich przez studentów

#### DANE ŹRÓDŁOWE

*(sprawozdanie wydziałowe z wyników ankietyzacji nauczycieli akademickich, liczba ocen negatywnych, dot. zakończonych semestrów)*

Sprawozdanie z ankietyzacji zajęć dydaktycznych na WTiICh w semestrze zimowym w roku akademickim 2016/2017 przygotowane przez Pełnomocnika Dziekana ds. ankietyzacji zajęć. Ankietyzacji poddano 104 nauczycieli akademickich dla których:

- średnia ocen uzyskanych przez nauczycieli na WTiICh – 4,77
- najniższa ocena nauczyciela – 3,55
- liczba ocen negatywnych – 0

Wnioski z ankietyzacji zajęć dydaktycznych pełnomocnika dziekana ds. ankietyzacji

#### UWAGI

*(Czy była przeprowadzona ocena, uwagi pełnomocnika dziekana ds. ankietyzacji)*

1. Średnia ocena nauczyciela akademickiego wynosi 4,77 (semestr zimowy 2016/2017) i jest porównywalna do średniej oceny nauczycieli dla semestru letniego 2015/2016.
2. Zaobserwowano wyraźny wzrost (o około 30%) liczby ankiet wypełnionych przez studentów wydziału.
3. Żaden z nauczycieli akademickich prowadzących zajęcia na wydziale nie uzyskał oceny niższej niż 3,55. Stwierdzono, że stosowana dotychczas metoda opracowywania wyników ankietyzacji nie umożliwia szczegółowej analizy wyników ankietyzacji zajęć na poszczególnych kierunkach kształcenia. Proponuje się, aby oprócz standardowego przedstawiania wyników badań (sumaryczna ocena dla każdego nauczyciela) przygotować zestawienie oddzielnie dla każdego nauczyciela z podziałem na kierunki kształcenia. Dane takie są niezbędne do analizy procesu dydaktycznego na poszczególnych kierunkach studiów i wprowadzania zmian projakościowych.



## 5. Ocena możliwości realizacji efektów kształcenia

### 5.1 Wydziałowe procedury: wyboru przedmiotów obieralnych i specjalności, przygotowania indywidualnego planu i programu studiów

#### DANE ŹRÓDŁOWE

(obowiązujące zasady wyboru przedmiotów i specjalności, liczba indywidualnych planów i programów studiów, prowadzone statystyki oraz analiza wniosków)

Dane uzyskane z Dziekanatu WTilCh

Liczba indywidualnych planów i programów studiów - 0

#### UWAGI

(czy są wydziałowe procedury, jak funkcjonują, czy były indywidualne toki studiów, ilość uruchomionych specjalności (z ilu proponowanych przez wydział), procent realizowanych przedmiotów obieralnych)

1. Na WTilCh funkcjonują procedury: „Wydziałowa procedura wyboru przedmiotów obieralnych i specjalności” (WTilCh/O-III/7a/W) oraz „Wydziałowa procedura przygotowania indywidualnego planu i programu studiów” (WTilCh/O-III/7b/W).
2. Wybór przedmiotów obieralnych i specjalności oraz przygotowanie indywidualnego planu i programu studiów odbywa się zgodnie z obowiązującymi procedurami.
3. W roku akademickim 2016/2017 nie było indywidualnych planów ani programów studiów.
4. W roku akademickim 2016/2017 studenci realizowali następujące przedmioty obieralne:

Kierunek/stopień studiów	semestr/ przedmiot obieralny
Chemia/S1	semestr I - Przedmiot społeczny I semestr II - Przedmiot społeczny II semestr III - Ekonomia i zarządzanie w przemyśle semestr IV - Matematyka stosowana I semestr V - Matematyka stosowana II
Technologia Chemiczna/S1	semestr I: Etyczne problemy w produkcji chemicznej, Marketing, negocjacje, public relations, Kultura i sztuka baroku i renesansu semestr III: Podstawy technologii tworzyw sztucznych Technolog wody semestr IV: Materiałoznawstwo Operacje jednostkowe w technologii chemicznej semestr V: Angielska terminologia chemiczna Zagospodarowanie odpadów Technologia polimerowych materiałów naturalnych i syntetycznych semestr VI: Przedsiębiorczość innowacyjna Na specjalności Tech. Polimerów: Biopolimery i biomateriały stosowane Na specjalności Tech. Nieorganiczna: Przemysł azotowy

	Na specjalności Tech. Organiczna: Technologia surfaktantów semestr VII: Energetyka w przemyśle chemicznym
Nanotechnologia/S1	semestr I: Etyka inżynierska semestr V Historia chemii i przemysłu chemicznego semestr VI: Angielska terminologia techniczna i chemiczna Ochrona własności intelektualnej Na specjalności Nanomateriały funkcjonalne : Podstawy krystalografii Na specjalności Polimerowe bio- i nanomateriały: Wysokobarierowe nanokompozytowe materiały polimerowe

## 6. Ocena odpowiedzialności dyscyplinarnej

**6.1 Uczelniana procedura procesu dyscyplinarnego w uczelni oraz wydziałowe procedury wykrywania: plagiatów i naruszeń własności intelektualnej, nieuczciwych zachowań w trakcie egzaminu, sprawców niszczenia mienia, złych praktyk w pracy nauczyciela i studenta**

### DANE ŹRÓDŁOWE

*(liczba wszczętych postępowań dyscyplinarnych oraz ich wyniki, sprawozdania)*

W roku akademickim 2016/2017 nie wszczęto żadnego postępowania dyscyplinarnego (dane uzyskane z Dziekanatu WTilCh)

### UWAGI

*(czy były wszczęte postępowania, uwagi do procedury)*

- W ramach punktu 6.1 na WTilCh funkcjonują cztery opracowane przez WKJK procedury:
  - „Wykrywanie plagiatów i naruszeń własności intelektualnej” - WTilCh/0-III/8b/W
  - „Wykrywanie nieuczciwych zachowań w trakcie egzaminu” - WTilCh/0-III/8c/W
  - „Wykrywanie sprawców niszczenia mienia” - WTilCh/0-III/8d/W
  - „Wykrywanie złych praktyk w pracy nauczyciela i studenta” - WTilCh/0-III/8d/W
- Nie wszczęto, żadnego postępowania dyscyplinarnego w ramach powyższych procedur.

Nazwa obszaru badań WSZJ

Symbol  
obszaru

<b>Ocena warunków socjalnych oferowanych studentom</b>	<b>O - IV</b>
--	---------------

<b>1. Ocena wsparcia materialnego studentów i doktorantów</b>
<b>1.1. Regulamin przyznawania pomocy materialnej studentom w ZUT Regulamin przyznawania pomocy materialnej doktorantom w ZUT</b>

## DANE ŹRÓDŁOWE

(sprawozdanie z pomocy materialnej udzielonej studentom i doktorantom, dane statystyczne)

Dane statystyczne uzyskane z Dziekanatu WTilCh.

Dane z Ankiety Uczelni 2016/2017, pytanie – „Zasady korzystania z pomocy materialnej”

**Tabela 3. Pomoc materialna udzielana studentom Wydziału Technologii i Inżynierii Chemicznej.**

Rok akademicki	Stypendia socjalne	Stypendia rektora dla najlepszych studentów	Stypendia specjalne	Zapomogi
<b>2015/2016</b>	104	48	9	39
<b>2016/2017</b>	88	44	12	57

**Tabela 4. Pomoc materialna udzielana doktorantom Wydziału Technologii i Inżynierii Chemicznej.**

Rok akademicki	Stypendia socjalne	Stypendia rektora dla najlepszych studentów	Stypendia specjalne	Zapomogi
<b>2015/2016</b>	15	33	1	3
<b>2016/2017</b>	12	38	1	5

## UWAGI

(uwagi do regulaminu)

1. Brak uwag do regulaminu.
2. Na podstawie danych uzyskanych z Ankiety Uczelni 2016/2017 (pytanie: „Zasady korzystania z pomocy materialnej”) stwierdzono, że 29,25 % respondentów oceniło zasady korzystania z pomocy materialnej na WTilCh na poziomie 5 (skala od 1 do 5), natomiast aż 44,22 % respondentów wskazało odpowiedź - „nie ma zdania”.

<b>2. Ocena warunków socjalnych oferowanych studentom i doktorantom</b>
<b>2.1. Procedura oceny warunków socjalnych na wydziale</b>

## DANE ŹRÓDŁOWE

(wyniki z ankiety Uczelni, sprawozdanie z ankiety Uczelni)

Wyniki z ankiety Uczelni 2016/2017 dotyczące poszczególnych kierunków studiów prowadzonych na WTilCh.

Dane zostały opracowane przez sekcję ds. jakości kształcenia Działu Kształcenia.

## UWAGI

1. Opracowana przez sekcję ds. jakości kształcenia Działu Kształcenia analiza ankiety Uczelni 2016/2017, została przekazana WKJK w celu dokonania między innymi oceny warunków socjalnych oferowanych studentom i doktorantom na WTilCh. Zgodnie z funkcjonującą na wydziale procedurą *WTilCh/O-IV/2/W* („Procedura oceny warunków socjalnych na wydziale”, data zatwierdzenia: 11.07.2017 r.) sprawozdanie zawierające ocenę warunków socjalnych na wydziale oraz wnioski usprawniające i doskonalące organizację i funkcjonowanie wydziału, WKJK opracuje do 30.06.2018 r.
2. Na podstawie wstępnej analizy ankiety stwierdzono, że:
  - *możliwość korzystania z Internetu na terenie Uczelni* - 74% ankietowanych studentów WTilCh oceniło dostęp do Internetu na 4-5 (skala od 1 do 5, 4 - 32%, 5 - 42%),
  - *jakość i dostępność infrastruktury w ramach osiedla studenckiego* – 58% ankietowanych studentów WTilCh zaznaczyło odpowiedź – „nie mam zdania”,
  - *zasady korzystania z pomocy materialnej* - 40% oceniło zasady pomocy materialnej na 4-5 (skala od 1 do 5, 4 - 32%, 5 - 42%), 44% ankietowanych studentów WTilCh zaznaczyło odpowiedź – „nie mam zdania”.
3. Obecnie ocena warunków socjalnych na wydziale opierała się jedynie na ankiecie Uczelni (dane nie zawsze dostępne). Należy opracować wewnętrzną wydziałową ankietę oceny warunków socjalnych oferowanym studentom i doktorantom na WTilCh i włączyć ją do procedury *WTilCh/O-IV/2/W*.

<i>Nazwa obszaru badań WSZJ</i>	<i>Symbol obszaru</i>
<b>Ocena dostępności informacji na temat realizacji kształcenia</b>	<b>O - V</b>

<b>1. Ocena dostępu do informacji</b>
<b>1.1. Uczelniane i wydziałowe procedury udostępniania informacji o procesie kształcenia</b>

## DANE ŹRÓDŁOWE

*(zglaszane wnioski usprawniające dostęp do informacji)*

W roku akademickim 2016/2017 nie wpłynął żaden wniosek (uwagi) dotyczące zakresu publikowanych informacji na temat kształcenia.

## UWAGI

*(czy są procedury, sposób udostępniania informacji)*

1. Sposób udostępniania informacji o procesie kształcenia jest zgodny z procedurą pt. „Wydziałowa procedura udostępniania informacji o procesie kształcenia” (*WTilCh/O-V/2/W*).
2. Na WTilCh do publicznej wiadomości podawane są następujące informacje: aktualne programy i plany zajęć, kierunkowe efekty kształcenia, ocena efektów kształcenia, proponowane tematy prac dyplomowych, zasady dyplomowania, pomoc materialna dla studentów, wyniki ankietyzacji, informacje o studiach podyplomowych. Informacje te są monitorowane i uaktualniane na bieżąco.
3. Zgodnie z zalecaniami zawartymi w rocznym sprawozdaniu z wewnętrznego systemu zapewnienia jakości kształcenia 2015/2016, – uaktualniono zakładkę poświęconej pracy Wydziałowej Komisji ds. Jakości Kształcenia (<http://wtiichwkjk.zut.edu.pl/>).

<b>2. Ocena obiegu informacji</b>
-----------------------------------

## 2.1 Wydziałowe i uczelniane procedury wewnętrznego obiegu informacji w uczelni i na wydziale

### DANE ŹRÓDŁOWE

*(zgłaszane wnioski usprawniające dostęp do informacji)*

W roku akademickim 2016/2017 nie wpłynął żaden wniosek dotyczący obiegu informacji na wydziale.

### UWAGI

*(czy są procedury)*

1. Obieg informacji na WTilCh jest zgodny z procedurą pt. „*Wydziałowa procedura wewnętrznego obiegu informacji na wydziale*” (WTilCh/0-V/2/W).

Nazwa obszaru badań WSZJ	Symbol obszaru
<b>Ocena mobilności studentów i nauczycieli akademickich</b>	<b>O - VI</b>

<b>1. Ocena mobilności studentów i pracowników</b>
<b>1.1 Uczelniana i wydziałowe procedury obsługi wyjazdów szkoleniowych i dydaktycznych studentów i pracowników w ramach programów zagranicznych i krajowych</b>

## DANE ŹRÓDŁOWE

(sprawozdania wydziałowych pełnomocników ds. współpracy dydaktycznej z zagranicą, dane liczbowe wyjeżdżających i przyjeżdżających)

Sprawozdanie z wyjazdów dydaktycznych studentów w ramach programu Erasmus+ w roku akademickim 2016/2017,

Sprawozdanie z wyjazdów dydaktycznych nauczycieli w ramach programu Erasmus+ w roku akademickim 2016/2017,

Sprawozdanie z wyjazdów szkoleniowych pracowników w ramach programu Erasmus+ w roku akademickim 2016/2017,

Dane uzyskane od Komitetu Lokalnego IAESTE przy Zachodniopomorskim Uniwersytecie Technologicznym w Szczecinie

**Tabela 5. Mobilność studentów Wydziału Technologii i Inżynierii Chemicznej**

Rok akademicki	Liczba studentów realizujących część procesu kształcenia w innych ośrodkach	Liczba studentów wyjeżdżających na praktyki zagraniczne
<b>2016/2017</b>	1	2
<b>2015/2016</b>	-	-

**Tabela 6. Liczba studentów zagranicznych przyjeżdżających na Wydział Technologii i Inżynierii Chemicznej**

Rok akademicki	Liczba studentów zagranicznych realizujących część procesu kształcenia na WTiCh	Liczba studentów zagranicznych przyjeżdżających na praktyki
<b>2016/2017</b>	14	Brak danych
<b>2015/2016</b>	5	Brak danych

**Tabela 7. Mobilność nauczycieli i pozostałych pracowników Wydziału Technologii i Inżynierii Chemicznej**

Rok akademicki	Liczba nauczycieli wyjeżdżających w celu prowadzenia zajęć dydaktycznych	Liczba pracowników wyjeżdżających w celach szkoleniowych	Liczba nauczycieli zagranicznych przyjeżdżających na WTiCh
<b>2016/2017</b>	0	0	0
<b>2015/2016</b>	0	1	0

## UWAGI

(uwagi dotyczące wyjazdów szkoleniowych i dydaktycznych w ramach programów zagranicznych i krajowych)

1. W ramach punktu 1.1, na WTiCh funkcjonują trzy opracowane przez WKJK procedury:

- a) „Wydziałowa procedura obsługi wyjazdów dydaktycznych studentów wydziału w ramach programu Erasmus” - WTiCh/0-VI/1a/W

- b) „Wydziałowa procedura obsługi wyjazdów dydaktycznych nauczycieli wydziału w ramach programu Erasmus” - WTilCh/0-VI/1b/W
  - c) „Wydziałowa procedura obsługi wyjazdów szkoleniowych pracowników wydziału w ramach programu Erasmus” - WTilCh/0-VI/1c/W
2. Należy zwiększyć starania odnośnie zintensyfikowania wyjazdów szkoleniowych i dydaktycznych studentów i pracowników WTilCh ZUT w Szczecinie.
  3. Należy określić formę rocznego sprawozdania przygotowanego przez pełnomocników ds. współpracy dydaktycznej z zagranicą oraz określić rodzaj danych, które powinny być uwzględnione w sprawozdaniu.

<b>4. Ocena mobilności studentów i pracowników</b>
--

<b>2.1 Uczelniana i wydziałowe procedury realizacji kształcenia w ramach programów zagranicznych i krajowych</b>
--

#### **DANE ŹRÓDŁOWE**

*(sprawozdania wydziałowych pełnomocników ds. współpracy dydaktycznej z zagranicą, dane liczbowe dotyczące programów krajowych i zagranicznych)*

Brak danych

#### **UWAGI**

*(czy wystąpiły problemy w realizacji kształcenia w ramach programów zagranicznych i krajowych)*

Brak uwag

<i>Nazwa obszaru badań WSZJ</i> <b>Monitorowanie kariery zawodowej absolwentów Uczelni  oraz opinii pracodawców o absolwentach</b>	<i>Symbol  obszaru</i> <b>O -</b>
---	--

<b>1. Ocena opinii pracodawców o absolwentach</b>
<b>1.1. Procedura ankietyzacji pracodawców</b>

#### **DANE ŹRÓDŁOWE**

*(wyniki i sprawozdanie z ankietyzacji pracodawców)*

Brak danych z ankietyzacji pracodawcy za rok 2016/2017.

#### **UWAGI**

*(czy są prowadzone badania, uwagi wydziałów)*

1. W roku akademickim 2016/2017 na WTilCh nie wpłynęły opracowania ankiety pracodawców. W związku z tym, wydział nie posiada danych do analizy za poprzedni rok akademicki.
2. W roku akademickim 2017/2018 do pracodawców zostanie wysłana opracowana przez WKJK (zgodnie z procedurą WTilCh/0-VII/2/W) ankieta interesariusza.

<b>2. Ocena relacji z interesariuszami zewnętrznymi wydziału</b>
<b>2.1 Wydziałowe procedury badania rynku pracy w obszarze zgodnym z kierunkami studiów (relacje z interesariuszami zewnętrznymi wydziału)</b>

#### **DANE ŹRÓDŁOWE**

*(Wyniki i wnioski z analiz sporządzonych na Wydziale)*

Brak danych

#### **UWAGI**

*(czy były prowadzone badania, wnioski wydziałów)*

1. W roku akademickim 2016/2017 nie prowadzono badań dotyczących badania rynku pracy w obszarze zgodnym z kierunkami studiów (relacje z interesariuszami zewnętrznymi wydziału).
2. W związku z brakiem danych w roku akademickim 2016/2017 podjęto następujące działania:
  - Wydziałowa Komisja ds. Jakości Kształcenia opracowała procedurę pt. „Wydziałowa procedura badania rynku pracy w obszarze zgodnym z kierunkami studiów (relacje z interesariuszami zewnętrznymi wydziału)” (nr procedury: WTilCh/0-VII/2/W, data zatwierdzenia: 11.07.2017 r.),
  - Wydziałowa Komisja ds. Jakości Kształcenia opracowała Ankietę Interesariusza (ankieta wchodzi w skład procedury WTilCh/0-VII/2/W)
  - wyznaczono osobę odpowiedzialną za wdrożenie procedury, do której zadań należeć będzie: 1) rozesłanie ankiet interesariusza oraz 2) opracowanie wniosków z ankietyzacji.
3. W roku akademickim 2017/2018 należy przeprowadzić badanie rynku pracy w obszarze zgodnym z kryteriami studiów.

<b>3. Ocena kariery zawodowej absolwenta uczelni</b>
--



### 3.1 Procedura ankietyzacji kariery zawodowej absolwenta

#### **DANE ŹRÓDŁOWE**

*(Sprawozdanie z ankietyzacji absolwentów)*

Brak danych z ankietyzacji pracodawcy za rok 2016/2017.

#### **UWAGI**

*(Czy było przeprowadzone badanie, wnioski)*

1. Należy opracować wydziałowy sposób monitorowania kariery zawodowej absolwenta.